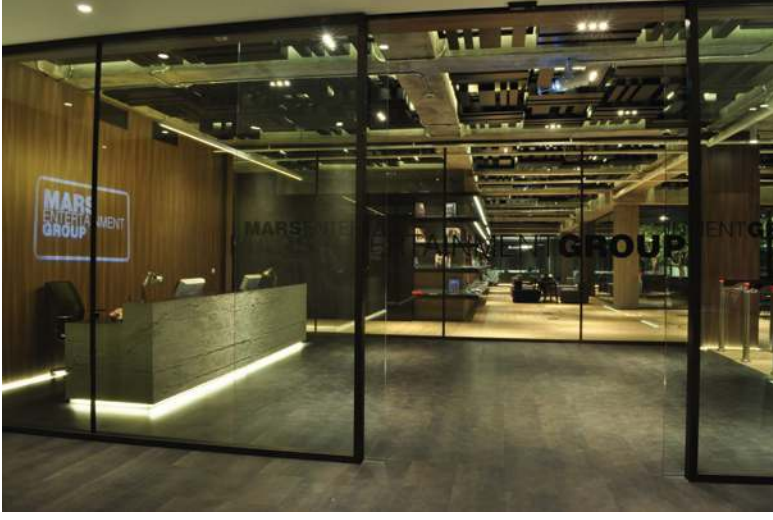


Mars Entertainment Group Ofis

Metin: Basak Okay

Fotoğraflar: Tuğçe Aysu

Mars Entertainment Group Ortaköy'de bir önceki ofislerinden yapısal olarak çok farklı, yeni ve geniş bir alana geçiş yaptı. Mimari ekip binanın mevcut mimari özelliklerine bağlı kalarak, açık ofis konseptinde farklı bir ortam yarattı.

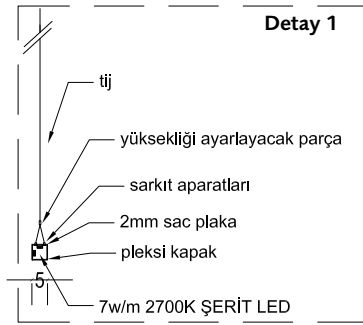


Mars Grubu'nun genelde sinemalarında ve spor tesislerinde tercih ettiği koyu renk konsepti kendi ofislerinde de kullanıldı. Yer döşemeleri, kaplama, duvar ve kolonlarda koyu renk kullanılırken mobilyalarda ışığı en verimli şekilde yansıtan beyaz renk tercih edildi. Ofis genelinde çok geniş bir alana sahip olunmasına rağmen mimari olarak katılan detaylarla, bireysel ya da grupsal alanlar oluşturuldu. Böylece, bu geniş alan kendine özgü derinliğe ve belirginliğe sahip bölmelere ayrıştırıldı.

Birinci katta bulunan ofis katına ulaşmak için iki farklı giriş mevcut: biri zemin katındaki açık otopark alanı, diğeri ise ikinci kattaki otopark alanı. Asansör ve merdiven boşlukları ana geçiş yollarını oluşturuyor. Bu alanlarda kullanılan aydınlatma ekipmanlarının ofis genelindeki mimari konseptte uygun olmasına çalışıldı. Bu konseptte, asansörle ofis katına gelindiğinde duvarların yıkanmış olması, asansör alanının sınırlarını gösterirken, aslında girenleri resepsiyona yönlendirme görevini de

üstleniyor. Merdiven kullanmayı tercih edenler ise camekan bölmeyle ayrılıms resepsiyona direkt yönlendiriliyor.

Ofis alanına girdiğinizde karşınıza çıkan resepsiyon alanında kullanılan sarkit armatür, bölgenin karakteristiğini oluşturuyor. Özel üretim olan bu sarkit, (detay 1)



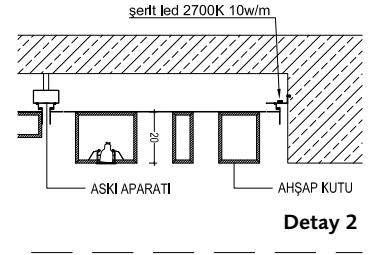
duvardaki 'Mars Entertainment Group' yazısını vurgularken resepsiyon masasını da aydınlatıyor. Bu alandaki armatürün içinde kullanılan sıcak ışık rengi, ofis ortamının genel aydınlatma düzeninden farklı bir ortam yaratmayı sağlıyor. Resepsiyon sonrası girdiğiniz genel dolaşım alanlarında da görülen

ağşap tavanlarla ilk olarak burada karşılaşılıyor. Burası, farklı konseptteki bir ofisle ilk tanışma alanı olarak değerlendirilebilir.

Resepsiyonu saran camekanın arkasından ofis geniş bir açıdan görülebilir ve ferahlık hissedilebiliyor. Resepsiyonu terk ederken turnikelerden geçildiğinde üç ayrı toplantı odasının bulunduğu camekan bir bölme ve onun önünde, içerisinde bar ve oturma elemanları bulunduran bir dinlenme alanı görülüyor. Bar bölümünü öne çıkarmak için yine sarkit kullanımı tercih edildi. Burada kullanılan sarkitlerin malzemesi ve rengi ofisin genel konseptine uygun renkte seçildi; ancak uygulama sırasında armatürün yanar vaziyette malzemesinin şeffaflığı sebebiyle

renginin değiştiği farkedilerek ortaya çıkan renk uygun görülmedi. Birkaç farklı tipte lamba denemesinden sonra, malzemede renk değişimini en aza indirgeyen parabolik alüminyumlu enkandesan lamba tercih edildi.

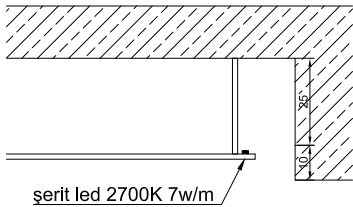
Mekanda dikkati çeken yapı unsurlarından birisi de tavanda kiriş aralıkları kullanılarak farklı detaylar oluşturulmuş olması. Bunlardan ilki genel dolaşım alanlarındaki ağşap tavan detayları; (detay 2) burada





farklı kombinasyonlara girebilen ahşap parçaların oluşturduğu bir kütle meydana getirildi. Resepsiyon alanında başlayan, dinlenme bölgesinden kütüphane alanına kadar devam eden bu tavan detayında, belli parçalara yerleştirilen üçlü gömme spotlarla yerde homojen olarak dağılan noktasal atışlar sağlandı.

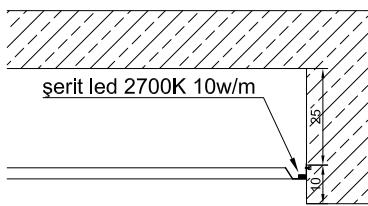
Ahşap parçalarının dört kenarında kullanılan indirekt ışık sağlayan şerit LED'lere ilave olarak, belli ahşap parçalara da eklenen şerit LED'ler de mevcut. İkinci detay (detay 3)



Detay 3

ise girişlerden bırakılan 10 cm'lik bir mesafeyle uygulanan alçıpan tavanlar ve bu aralıkta indirekt ışık kaynaklarının kullanılması.

Uygulanan tavan detaylarının haricinde açıkta bırakılan tavanlarda girişleri çepçevre saran profiller oluşturulup içlerinde şerit LED'ler kullanılması ise son detayı oluşturuyor. (detay 4)



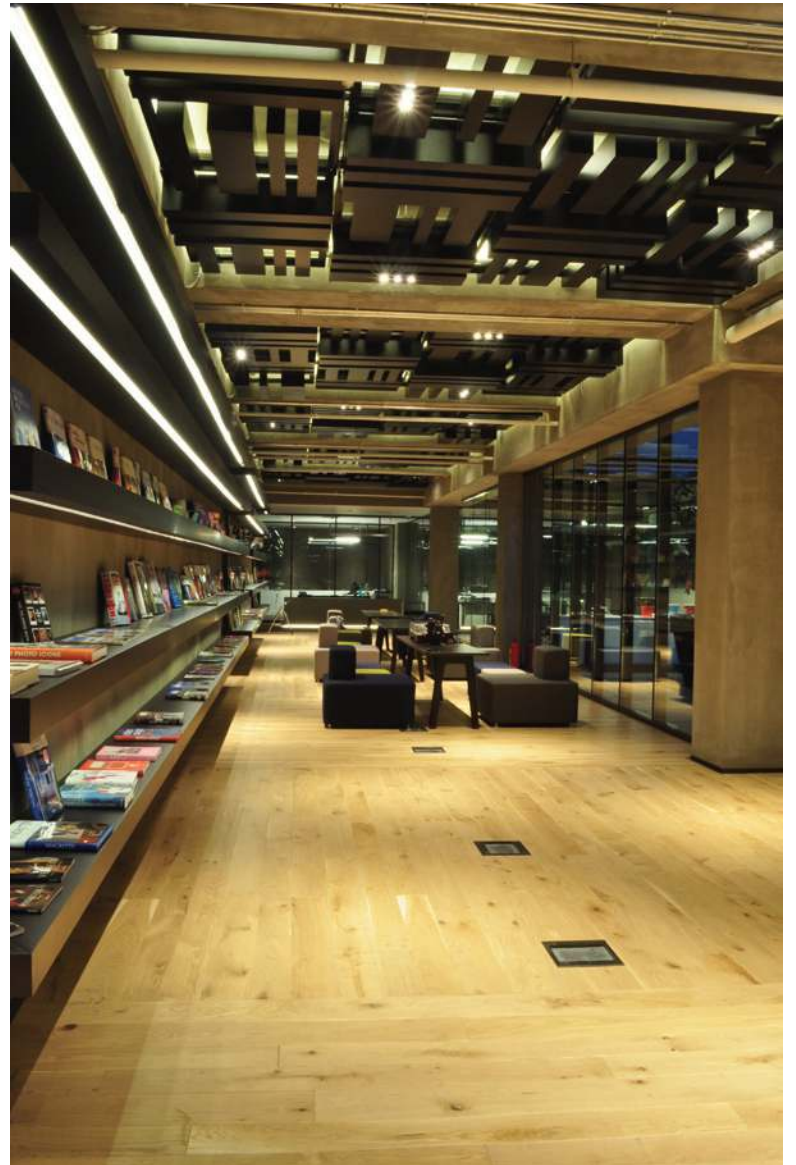
Detay 4

Kiriş aralıklarını çepçevre saran gizli profil detayını destekleyen boru spotlar ve alçıpana monte edilmiş siva altı armatürler, ortak akslar üzerine oturtulmaya çalışıldı. Perspektifte bir noktadan bakıldığında noktasal aydınlatmalar hep bir hiza içerisinde. Ayrıca masa üstlerine denk gelen sarkıtlara yardımcı olarak ışık seviyelerini de dengelemek amacıyla yerleştirilen bu spotlar yürüme alanlarını belirliyor ve ofis içindeki bölümleri ayırmayı amaçlıyor.

Geniş bir alana yayılan bu ofisin orta kısımlarında üç adet iç bahçe bulunuyor. Bu iç bahçelerde, tavan detaylarının etkisinin daha belirgin olması amacıyla doğal ışık indirekt aydınlatmayla desteklendi. Mimariye katılan iç bahçeler, klasik, geniş ve karamsar ofis ortamından tamamen uzaklaşıp ortak alanlarda belli ışık seviyelerine çıkılmasına katkıda bulundu.

Tavanda üç farklı kota sahip olmamız en temel ofis aydınlatma elemanı olan sarkıtların hizalanmasında ince çalışmalar gerektirmiş olsa da sonuçta hepsinin aynı hizada olduğu fark ediliyor.

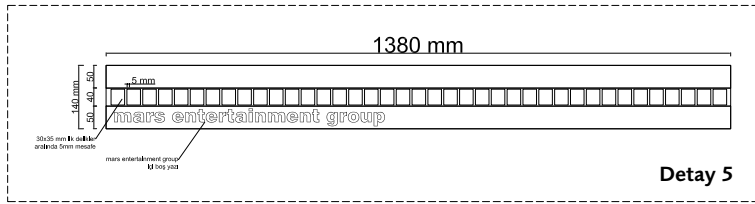
Aydınlatma tasarımı ekibi; bu çalışmanın kendilerine birçok deneyim kattığını şu cümlelerle ifade ediyor: "Mevcut sorunları anında bir çözüm sunarak halletmeye çalışmak, işimizin bir parçası. Artık biliyoruz ki, hatalı görünebilecek sarkıt seçimi, bir sonraki proje gerçekleşme aşamasında numunenin önceden denemesini ve yerleştirilmesini talep ettiğimiz armatürleri daha iyi takip etmemize neden olacak. Kullanılan dekoratif



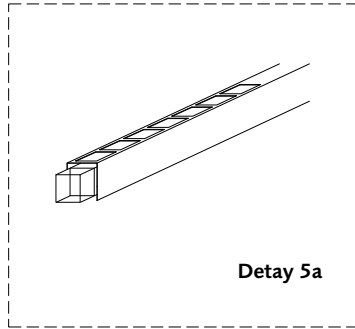
armatürlerin görsel olarak çok sık fakat açık bir ofis ortamında kullanılmak üzere riskli olduklarını kabul etmek gerek. Bunun sebebi de ışık kaynağının saklanmamış olması, göze direkt olarak temas etmesi sonucunda kamaşma yaratması. Ayrıca açık ofiste

bölgeleri ayırmak amacıyla kullanılan cam paravanlar da yansımayı pekiştirdi. Armatürün satın alınmış olması ve adetlerinin fazla olması, ortamdaki kamaşmayı engellemek için mevcut malzemeler üzerinden bir çözüm üretmemizi gerektirdi."





Detay 5



Detay 5a

sarkıt seçimindeki amaç, dışarıdan bakıldığında toplantı odasının özel bir yer olduğunu belirtmekti. Fakat tercih edilen sarkıtlar, gerek ışık rengiyle gerekse malzemeleriyle beklenen performansı sergileyemediğinden, iptal edildi ve yerine masaya ve mevcut downlightlara orantılı olarak downlightlar ilave edildi.

Bir diğer değişiklik ise küçük toplantı odalarında gerçekleştirildi; kullanılan sarkıtlarda ışık kaynağı buzlu bir camla kapatılmış olmasına rağmen, yeterli olarak ışığı difüze edemedi ve ışık renginden dolayı rahatsızlığa neden oldu. Mevcut sarkıtların üzerinde müdahaleye başvuruldu fakat, bu sadece armatürün tamamıyla

Ekip, ışık kaynağında, endirekt ışık vermeye devam edecek şekilde boşluklar bırakarak bir 'U' profil detay (detay 5/5a) oluşturmayı ve armatürün üstüne geçirmeyi tercih etti. Böylece seçilmiş armatürler saklanmış gibi olsalar da aktif olarak kullanılacak konuma geldiler. Işık kaynağını kapatmak amacıyla oluşturulan bu detay yansımaları da azaltılmış oldu. Fakat ofisin bir köşesinden öbür tarafa bakıldığında camda, armatürlerin yansımaları hoş bir perspektifte hala görülebilmekte. Cam bölücülerle kullanılan bu tarz bir ofiste kamaşma-yansıma-çalışma yüzeyi ilişkisini çok iyi gözden geçirmek gerekiyor.

Ofis içinde bulunan toplantı odalarında kullanılan sarkıtlara müdahale edilmesi gerekti. Büyük toplantı odasında uygulanan masayla bir bütün içinde olması için seçilen 3 adet elips sarkıt yerleştirildi. Bu



bütün işlemini yok etmek oldu. Bu yüzden resepsiyonda kullanılan dört metrelik sarkıtların 130 cm'likleri burada da iki adet olarak kullanıldı.

Sonuç ise aydınlatma tasarımı ekibi için memnuniyet verici. Hem ferah ve keyifli bir ofis ortamı ortaya çıktı hem de farklı mimari detaylar sayesinde pahabıçılmaz bir deneyim elde edildi.

Projeye katılanlar:

İsveren: Mars Entertainment Group

Mimari grup: Geomim

Aydınlatma tasarımı: Basak Okay, Korhan

Şişman, PLANLUX

Elektrik projesi: HIT-EL Elektrik Mühendislik San. ve Tic. Ltd. Şti.

Uygulama projesi: Sigma Mimarlık

Uygulanan ürünler:

Armatürler, gizli detaylar: Idem Aydınlatma, AYS Aydınlatma

Ofis sarkıtlar: Marsset- Neon De Luz, De

Majo- Thin, Foscarini- Glas, AYS Aydınlatma özel üretim sarkıt

Lambalar: Philips Masterled Spot MV 7W, Osram FH 35W 827/830 HE



Korhan Şişman



Başak Okay